

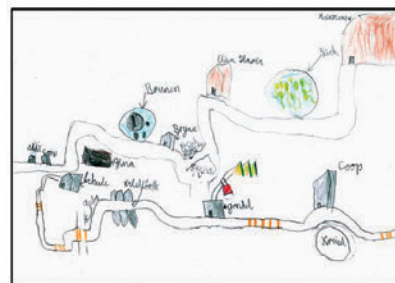
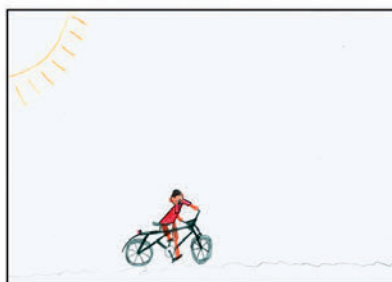
# La multidimensionnalité du chemin de l'école

**MOTS-CLÉS : TRANSITION • DÉCOMPRESSION**

En Suisse, plus de la moitié des enfants scolarisés parcourt le chemin de l'école quatre fois par jour. Seuls ou en compagnie d'amis, les enfants se déplacent de différentes façons: 65% privilégient la marche et 10% utilisent le vélo. Un élève sur dix est conduit à l'école par ses parents (Mobilité piétonne Suisse, 2016). Si les données chiffrées sur le chemin de l'école existent, peu d'informations sont disponibles quant aux expériences vécues et à la signification de cet espace-temps particulier au quotidien pour les enfants. Nous présentons ici les principaux résultats d'une recherche conduite dans les cantons des Grisons, du Tessin et du Valais et financée par le Fonds national suisse de la recherche scientifique (FNS)<sup>1</sup>. Au travers de neuf études de cas, alternant zones urbaines, péri-urbaines et rurales/de montagne, les expériences collectives et individuelles de 71 enfants entre 8 et 12 se déplaçant de manière autonome (sans supervision d'adultes) sur le chemin de l'école ont été investiguées.

## LE CHEMIN DE L'ÉCOLE: UN ESPACE SOCIAL

Pour l'enfant, le chemin de l'école est plus qu'un simple déplacement entre la maison et l'école: il est un moment de sociabilité privilégiée, de discussion et de partage d'expériences et d'émotions. La conversation libre et informelle avec des amis sur des thèmes d'intérêt commun est la principale activité observée et relatée par les participants. Elle engendre un sentiment



Représentations du chemin de l'école d'enfants ayant participé à l'enquête

agréable et d'unité parmi les enfants. Les conversations ont lieu sur le chemin de l'école, ainsi qu'à des endroits spécifiques où les enfants s'arrêtent et se rencontrent, tels que les arrêts de bus, les fontaines, ou encore dans le bus, et se poursuivent jusque dans les cours de récréation. Ce trajet se révèle donc être un espace de transition, parfois le premier dans lequel les enfants s'engagent de manière autonome, où ils et elles prennent activement part à leur propre processus de socialisation (Brissot, 2019).

## ESPACE-TEMPS ÉDUCATIF COMPLÉMENTAIRE

Plusieurs études mettent en évidence que le chemin de l'école constitue un espace de transition important pour l'apprentissage et le développement des compétences multiples chez l'enfant (Moody et al., 2018). Il représente donc un espace-temps éducatif

qui complète les sphères de l'école et de la famille favorisant l'apprentissage indirect et informel ainsi que la mise en œuvre de l'apprentissage formel. Plus de la moitié des participants affirme apprendre de nouvelles choses et les mettre en pratique sur le trajet: nouvelles compétences et connaissances sur l'environnement (représentation spatiale, orientation, gestion du temps, estimation de la vitesse), sur la nature (reconnaître les plantes, les fleurs et les animaux) ou encore concernant l'autonomie et la confiance en soi.

Les chemins d'école en Suisse demeurent encore pour certains un espace-temps de liberté, puisqu'ils ne sont pas strictement surveillés par les adultes. Les enfants ont ainsi la possibilité de vivre des moments d'aventure qui sont favorables à leur développement: l'autonomie, la capacité d'agir, de s'approprier et d'influencer

leur environnement. L'interprétation et la transgression de normes et de règles établies par les adultes sont d'autres aspects importants du chemin de l'école (Camponovo, 2020). Un enfant détaille sa propre interprétation d'une règle de conduite durant son transport: «*En bus, il ne faut pas manger ni boire. Mais des fois je mange. Mais c'est pour ne pas mettre les papiers par terre. Moi, je les mets toujours dans la poubelle*» (Axel, Valais). Un autre affirme que certains passages piétons sur son chemin sont inutiles et ne correspondent pas vraiment aux besoins réels des usagères et usagers: «*Je trouve ça un peu inutile. Parfois, il y a une partie qui est coupée (garde-corps coupé, qui permet de traverser la route) où il n'y a pas de passage piétons et puis deux trois mètres plus loin il y a un passage piéton*» (David, Grisons). Ainsi, les enfants deviennent des actrices et acteurs engagés de leurs déplacements, tout en remettant également en cause la pertinence des règles et des mesures de sécurité conçues par et pour les adultes. Disposer d'un espace-temps non surveillé revêt donc d'une importance cruciale pour le développement et l'autonomisation des enfants.

### POUR LE PLAISIR ET LE BIEN-ÊTRE DE L'ENFANT

Le chemin de l'école est aussi un espace de plaisir ayant un impact positif sur le bien-être physique et mental de ses usagères et usagers. Certains retirent du plaisir d'être en contact avec l'environnement naturel. Une fille dit par exemple apprécier contempler les arbres, les chiens et les poules sur le chemin et créer des histoires imaginaires à leur sujet. D'autres font référence au plaisir d'observer le changement des saisons: par exemple la venue de l'automne en voyant les feuilles qui changent de couleur ou tombent. D'autres encore sont heureux de rencontrer des animaux: ils et elles s'arrêtent pour les regarder voire les caresser. Le trajet est également un espace de décompression physique et mentale. Un enfant revendique son

besoin d'aller à l'école à vélo (environ 30 minutes de trajet) car cela lui permet d'arriver plus calme dans la salle de classe. Il raconte: «*La partie que je préfère est la montée car elle m'apporte de l'énergie [...] je ne suis jamais fatigué car on reste beaucoup de temps assis à l'école, donc aller à l'école à vélo c'est comme faire du sport*» (Jasper, Tessin). Ainsi, le chemin de l'école est pour certaines enfants un moment de récupération: le trajet permet de prendre l'air, de bouger, d'éclaircir ses pensées, etc.

### CHEMIN DE L'ÉCOLE COMME TIERS-LIEU

Le tiers-lieu tel que décrit par Oldenburg (1999) désigne l'espace entre les deux grandes sphères significatives (familiales et professionnelles) des individus, qui leur permet de se rencontrer de manière ludique et aléatoire. Le chemin de l'école en tant que tiers-lieu représente, pour les enfants, un espace-temps important, hors des sphères scolaire et familiale. Il ne s'agit pas seulement d'un espace entre la maison et l'école, mais d'un environnement co-créé et co-géré par ses usagères et usagers dans lequel

l'enfant devient le premier acteur de sa réalité et où les rapports intergénérationnels et communautaires sont remis en jeu. C'est une interface neutre où les identités se redéfinissent de multiples façons par la présence d'autres enfants de classes, d'âges, de genres et de cultures différents ainsi que d'autres personnes de la communauté. Grâce à ce tiers-lieu, les interactions sociales, les amitiés, le lien avec l'environnement naturel, l'aventure, la créativité peuvent avoir lieu et se développer en fonction de la volonté, du désir et des intérêts de l'enfant.

Zoe Moody ●

Ayuko Berchtold-Sedooka ●

Sara Camponovo ●

#### Note

<sup>1</sup> Requête n°CR1111\_166050 déposée par D<sup>re</sup> Zoe Moody (HEPVS), Prof. Philip D. Jaffé (CIDE) et Prof. Frédéric Darbellay (CIDE) «*Exploring the way to and from school with children: an interdisciplinary approach of children's experiences of the third place*» auprès du Comité spécialisé en recherche interdisciplinaire (CoSP-ID) du Fonds national Suisse de la recherche scientifique (FNS).

### Les auteures

- **Zoe Moody**, professeure HEP-VS (Haute école pédagogique du Valais) & collaboratrice scientifique, Inter- et Transdisciplinaire Cellule, CIDE (Centre interfacultaire en droits de l'enfant), Université de Genève.
- **Ayuko Berchtold-Sedooka**, collaboratrice scientifique, HEP-VS & Inter- et Transdisciplinaire Cellule, CIDE, Université de Genève.
- **Sara Camponovo**, doctorante, HEPVS & Inter- et Transdisciplinaire Cellule, CIDE, Université de Genève.

### Références

- Brissot, S. (2019). *La mobilité comme espace de transition: une approche par les lieux*. L'Harmattan Savoirs, 1 (49), 83-99.
- Camponovo, S. (2020). *Les enfants sur le chemin de l'école: tiers-lieu et agency*. *Revue des sciences sociales*, 63, 120-127.
- Mobilité piétonne Suisse (2016). *Sur le chemin de l'école – Information et astuces pour les parents*. Künzler Bachmann Verlag AG.
- Moody, Z., Darbellay, F., Jaffé, P.D., Camponovo, S. & Berchtold-Sedooka A. (2018). *Le chemin de l'école comme tiers lieu. Enjeux pédagogiques*. *Revue de la Haute Ecole pédagogique des cantons de Berne, du Jura et de Neuchâtel*, 30, 15-16.
- Oldenburg, R. (1999). *The great good place: Cafés, coffee shops, community centers, beauty parlors, general stores, bars, hangouts, and how they get you through the day* (2nd Ed.). Paragon House